

قشلەى قوشته په

(توئزىنه وه په كى مهيدانى شيكارييه)

جهنگى زرار كورده

ماموستاى ياريدهره

بهشى شوينه وار، كوليزى ئاداب، زانكوى سه لاهه ددين - ههولير

jange.khudhur@su.edu.krd

پوختهى توئزىنه وه:

قشلەى قوشته په يه كيكه له و زنجيره قشالانهى كه له ناوچه جياجياكانى ژير دهسه لاتی عوسمانییه كان فهرمانى دروستکردنیان بو دركراوه، ههلبهته ههلبژاردنى شوینی ئه و قشالانهش ههروا ئاسان نه بووه، بهلكو ههولدراره دهستنیشانى ناوچهى گرینگ و ستراتیزی بکری بو ئه وهى بگونجی له گهله خودی ئه و کارهى كه قشلهكانیان له پیناو دروست دهکری، بویه قشلەى قوشته په ش يه كيكه له شوينه واره به نرخه كانى ولاته كه مان، شوينه كهى دهكه ویتته شاروچكهى قوشته په وه له نزيك گردى شوينه وارى قوشته به دوورى نزيكهى (٢٠ كم) له باشوورى شارى ههولير، قشله كه نه خشه يه كى لاكيشه يى هه يه پروبه ره كهى نزيكهى (١٠٠٠ م) دهبيت، بهشى پيشه وهى كه دهروازهى سه ره كى لييه له دووقات پيکهاتوه و وهك بهشى كارگيرى و به پيوه بردن سوودى ليوه گريراوه، به لام به شه كانى ترى قشله كه له يه ك قات پيکهاتون و بو چهند ژوریک دابهش كراون، زوربهى ئه و ژوورانesh وهك شوینی مانه وهى سه ربازه كان دهستنیشان كراوه، جگه له شوینی به ستانه وهى ئاژه لان كه دهكه ویتته باكوورى قشله كه، ههروه ها گوره پانیکى تا راده ياك فراوان دهكه ویتته ناوه راستى قشله كه، هه ر له ناو گوره پانى

قشله‌که چه‌وزیک و بیریک هیه بو دابینکردنی ئاو سوودی لیوه‌گیراوه، که‌ره‌سته‌ی سه‌ره‌کی که له دروستکردنی بینای قشله‌که سوودی لیوه‌گیراوه بریتین له (به‌رد، که‌رپوچ، قور، که‌چ).
وشه سه‌ره‌کییه‌کان: قوشته‌په، قشله، بیناسازی سه‌ربازی، بیناسازی ئیسلامی.

پیشه‌کی:

بایه‌خی توپژینه‌وه‌که:

یه‌کیک له و بوارانه‌ی که له شارستانیته‌ی ئیسلامیدا ئه‌رزش و بایه‌خی تاییه‌تی هیه بریتیه له بیناسازی شوینه‌واری، بیگومان گرنگیه‌که‌شی له‌وه‌وه سه‌رچاوه‌ی گرتوووه که له پرووی ژیان و گوزهرانی مروّقه‌وه بیناسازی هه‌میشه یه‌کیک بووه له پیداویستیه سه‌ره‌کییه‌کانی ژیانی مروّف که وهک لانه و په‌ناگه و چه‌شارگه‌یه‌ک بووه وه‌م له سه‌رما و گه‌رما و هه‌میشه له کاتی مه‌ترسی په‌نای بو بردوووه، ئه‌مه بو ژیانی ئاسایی مروّف وهک خانوو و کوخ و په‌ناگه و کوّشک، جگه له‌وه‌ی هه‌ندیک له جوّره‌کانی تری بیناسازی بو مه‌به‌ستی تر به‌کاره‌اتوون، وهک ئه‌و بیناسازیانه‌ی بو به‌رگری و چاودیری دروست ده‌کران که به بیناسازی سه‌ربازی ناوده‌بردین، وهک قه‌لاو قوله‌و شوراو قشله، که بیگومان قشله‌ی قوشته‌په‌ش له چوارچیوه‌ی بیناسازی سه‌ربازی ئه‌و جوّره بیناسازی سه‌ربازیانه‌ش هه‌رده‌م وهک یه‌کیک له شاکاره‌کانی ده‌سه‌لات و ده‌وله‌ته جیاوازه‌کان داده‌ندریت، که مه‌به‌ستی سه‌ره‌کیش تیایدا به‌رگری و پاریزگاری ناوچه‌که‌ی ژیر قه‌له‌م ره‌وی خویان بووه له هه‌ر مه‌ترسییه‌کی ده‌ره‌کی و ناوه‌کی یاخوت هه‌ر هیرشیکی دوژمن و پروداویکی له‌ناکاو (Çadirci, M. (1980), 570)، ده‌توانین بلیین به‌شیوه‌یه‌کی گشتی بیناسازی ئیسلامی ده‌کریته سی

جوړی سهره‌کی که بریتین له بیناسازی (مه‌دهنی و خزمه‌تگوزاری،
ئایینی، سهربازی (اکرم، ۲۰۱۷، ۲۴).

ئهم تووژینه‌وه‌یه که لیکولینه‌وه‌یه‌کی مه‌یدانییه له‌سهر قشله‌ی
قوشته‌په هه‌ولیکه بو ئاشناکردنی خوینه‌ران و شوینه‌وارناسان و
هموو ئه‌و مروّفانه‌ی شوینه‌واریان لاگرینگه و بایه‌خی پیده‌دن و
هه‌ولی پاراستن و مانه‌وه‌ی دده‌دن، بو ئه‌وه‌ی بیته‌شانازییه‌ک بو
نه‌وه‌کانی داهاتوو، له‌به‌ر ئه‌وه‌ی تا ئیستا ئه‌و قشله‌یه وه‌ک شوینیکی
فه‌راموشکراو ماوه‌ته‌وه‌ خه‌ریکه دده‌رپی و نزیک ده‌بیته‌وه له
له‌ناوچوون، جگه له‌وه‌ش ناھوشیاری خه‌لکه‌که و بیباکی به‌رپرسیانی
په‌یوه‌ندی‌دار له‌چهن‌دین لاهه به‌ شیوه‌یه‌کی نایاسایی سنووری
قشله‌کایان به‌زاندوو و سیمای راسته‌قینه‌یان شیواندوو.

قشله‌ی قوشته‌په نه‌خشه‌یه‌کی شیوه‌یه‌کی لاکیتسه‌یی هه‌یه،
ده‌روازه‌ی سهره‌کی که‌وتوته به‌شی باشووری قشله‌که، که‌ته‌نها ئه‌و
به‌شه‌یان له‌ دوو نه‌وم پیکهاتوو و وه‌ک یه‌که‌ی کارگیر پی‌سوودی
لیوه‌رگیراوه، هه‌رچی به‌شه‌کانی تره‌ته‌نها له‌ یه‌ک نه‌وم پیکهاتوو و له
هه‌ردوو به‌شی پوژه‌ه‌لات و پوژئاواش کومه‌لیک ژوور هه‌ن، که
شیوه‌ی پووبه‌ره‌وه وه‌ک یه‌کن و تایبه‌ت کرابوون به‌ شوینی مانه‌وه‌ی
سهربازه‌کان، به‌لام به‌شی باکوور وه‌ک ئاخوړ بو ئاژهل به‌کارده‌هات.

پیکهاته‌ی تووژینه‌وه‌که:

ناوه‌رۆکی ئهم تووژینه‌وه‌ی پیکهاتوو له‌ پیشه‌کی و ده‌ستپیک، که
تایدا پیناساندنیکی سهره‌تایی کراوه له‌باره‌ی ره‌گه‌زه‌کانی بیناسازی
قشله‌ی ناوبراو به‌تایبه‌تی، دواتر باسی قشله‌ کراوه له‌ پووی ناو و
زاراوه‌وه، هه‌روه‌ها له‌ ته‌وه‌ره‌کانی تر تیشک خراوه‌ته‌ سهر لایه‌نی
میژووی قشله‌که و شوینی جوگرافی ده‌ستنیشان کراوه، له‌ کرۆکی
لیکولینه‌وه‌که‌مان به‌ شیوه‌یه‌کی چر دیدو بوچوونمان خستوته‌ سهر

پیکهاته و نه‌خشه‌و یه‌که بیناسازییه‌کانی ناو قشله‌که و هه‌ولمانداوه شیکردنه‌وه‌یه‌کی بابه‌تیانه‌ی بۆ بکه‌ین.

رێبازی توێژینه‌وه:

له‌توێژینه‌وه‌که به‌شیوه‌یه‌کی سه‌ره‌کی بایه‌خدراره به‌لایه‌نی مه‌یدانی بۆ وه‌رگرتنی زانیاری و نه‌خشه و پێوانه‌کردنی یه‌که‌کانی بیناسازی قشله‌که به‌ شیوه‌یه‌کی دروست، له‌به‌ر ئه‌وه‌ی تائێستا هیچ لیکۆلینه‌وه‌یه‌کی زانستی سه‌باره‌ت به‌و قشله‌یه‌ ئه‌نجام نه‌دراوه، بۆیه توێژه‌ر خۆی هه‌لساوه به‌ کاری مه‌یدانی و کۆکردنه‌وه‌ی زانیارییه‌کان، وینه و پێوانه و نه‌خشه‌ی ته‌واوی قشله‌که‌ی دارشتوووه.

سه‌رچاوه‌کانی توێژینه‌وه‌که:

له‌به‌رئه‌وه‌ی تائێستا هیچ لیکۆلینه‌وه‌یه‌کی زانستی له‌سه‌ر بابه‌تی لیکۆلینه‌وه‌که ئه‌نجام نه‌دراوه، بۆیه له‌پرووی سه‌رچاوه‌وه به‌شیوه‌یه‌کی سه‌ره‌کی پشتمان به‌ستوووه به‌و کاره مه‌یدانییه‌ی ئه‌نجامان داوه، به‌لام بۆ شیکارکردنی یه‌که بیناسازییه‌کان پشتمان به‌ستوووه به‌ سه‌رچاوه‌ی شیاو، یه‌کیک له سه‌رچاوه گرنگه‌کانی ئه‌و بواره بریتیه له (هونه‌ری بیناسازی قشله‌کانی پارێزگای هه‌ولێر له سه‌رده‌می عوسمانیدا (هه‌ولێر، مه‌خمور، گوێر، کۆیه، برادۆست) که له‌لایه‌ن به‌رێز پ.د.زیدان ریشید برادۆستی) نووسراوه، جگه له‌وه‌ش ئه‌و زانیارییه‌کانه‌ش فه‌رامۆش نه‌کراون که به‌ شیوه‌یه‌کی زاره‌کی له‌ دانیشتوانی ره‌سه‌ن و به‌ته‌مه‌نی ناوچه‌که وه‌رگیراون.

کێشه‌و گرفتی توێژینه‌وه‌که:

بێگومان له‌کاتی ئه‌نجامدانی لیکۆلینه‌وه‌که کێشه‌و گرفتی زۆرمان بینی، به‌لام ئه‌و کێشه‌یه‌ی که شایانی هه‌لوه‌سته له‌سه‌رکردن بێت بریتیبوو له‌و ده‌ستکارییه‌ نازانستییه‌ی پرووبه‌پرووی قشله‌که بۆته‌وه که

بۆته هۆی ئه‌وه‌ی سیما په‌سه‌نه‌که‌ی خۆی له‌ده‌ست بدات و له‌به‌ها شوینه‌واریه‌که‌ی که‌م بکاته‌وه، به‌و هۆیه‌وه زه‌حمه‌تی زیاتری گه‌ره‌ک بوو له‌کاتی ئه‌نجامدانی تووژینه‌وه مه‌یدانیه‌که، جگه‌ له‌و پاشماوه و خۆل و خاشاکه‌ی له‌ناو قشله‌که هه‌یه.

قشله‌ له‌پرووی ناوو زاراوه‌وه:

وشه‌ی قشله یان (قشلاق) له‌بنه‌په‌تدا ده‌گه‌رینه‌وه بۆ زمانی تورکی، ره‌نگه‌ له‌ وشه‌ی (قشلاق) وه‌رگیرایه‌ت که به‌مانای سه‌ربازگه و شوینی مانه‌وه‌ی ئه‌و سه‌ربازانه دیت که پشوو وه‌رده‌گرن و بۆ ماوه‌یه‌ک له‌و شوینه‌ ده‌میننه‌وه به‌تایبه‌تی له‌وه‌رزی زستان (الدراجی، ۲۰۰۳، ۶۹)، به‌شیوه‌یه‌کی گشتی نه‌خشه‌ی قشله‌کان به‌شیوه‌یه‌ک دروستکراوه که بگونجی بۆ ئه‌و مه‌به‌سته، بۆیه ئیمپراتۆریه‌تی عوسمانی له‌ هه‌موو ناوچه‌کانی ژیر ده‌سه‌لاتی خۆی هه‌ولی ئه‌وه‌ی داوه ئه‌م دامه‌زراوه بنیات بنی، به‌شیوه‌یه‌ک که بگونجی له‌گه‌ل سیاسه‌تی به‌رپه‌بردنی ناوچه جیاکان (برادۆستی، ۲۰۱۸، ۵۷).

وشه‌ی قشله به‌هه‌مان شیوه له‌ زمانه‌کانی تری ناوچه‌که‌ش (عه‌ره‌بی، کوردی، فارسی) بۆ هه‌مان مه‌به‌ست به‌کارهاتوه، که شوینی مانه‌وه‌و مه‌شقی سه‌ربازی بووه، له‌هه‌مانکاتدا وه‌ک قه‌لای چاویری و ناوه‌ندی به‌رپه‌بردنی ناوچه‌که سوودی لێوه‌گیراوه، سه‌رباری ئه‌وه‌ش وه‌ک بنکه‌یه‌ک یان سه‌ربازگه‌یه‌کی بچووک داده‌ندرا به‌تایبه‌تی بۆ سه‌ربازه تازه‌کان که له‌ سه‌ره‌تای په‌یوه‌ندی کردنیان بوون بۆ سلکی سه‌ربازی و ئاماده‌ده‌کران و وانه‌ی تیوریان له‌و نشینگه سه‌ربازیانه‌وه وه‌رده‌گرت (الدراجی، ۲۰۱۹، ۹۷)، ده‌بیته ئه‌وه‌ش له‌ یاد نه‌که‌ین که قشله هه‌میشه له‌ شوینیکی ستراتیجی دروست ده‌کرا بۆ ئه‌وه‌ی ببیته بنکه‌یه‌کی چاودیری و کۆنترۆل کردنی شوینه‌که و پێگا سه‌ره‌کیه‌کانی ئه‌و ناوچه‌یه بپاریزیت له‌ هه‌ر مه‌ترسییه‌ک و پێگرییه‌ک که له‌و شوینه

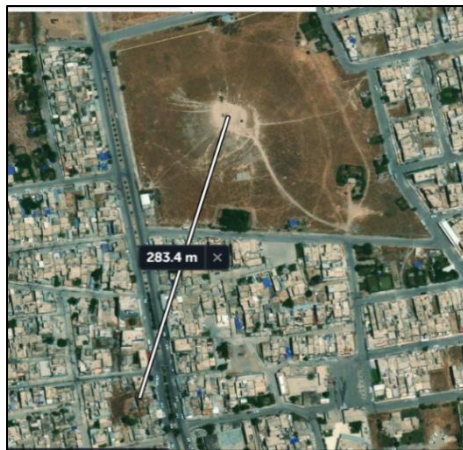
ئه‌نجام بدرئ، چونکه به بوونی مه‌ترسی له ههر شوئینیک کاریگه‌ری خراب و نه‌رینی ده‌بیت له‌رووی ئابوورییه‌وه به تایبه‌تی بۆ سینکته‌ری بازرگانی که بازرگانه‌کان هه‌میشه هه‌ولی ئه‌وه ده‌دهن ریگایه‌کی سه‌لامه‌ت هه‌لبژیرن و دوور بکه‌ونه‌وه له ههر مه‌ترسییه‌ک که ببیته هۆی مه‌ترسی له‌سه‌ر ژیانیان و فهوتان و به هه‌ده‌ردانی شتومه‌که‌کانیان، هه‌روه‌ها دانانی ده‌سه‌لاتی کارگیری دروست له ناوچه‌که‌دا، بۆیه به‌رپێژه‌یه‌کی تا راده‌یه‌ک زۆر قشله له ناوه‌ندی شاره‌کان و شوینه ستراتیژییه‌کان و ریگا بازرگانیه سه‌ره‌کییه‌کان دروسته‌کرا، که بیگومان له ناوچه‌که‌ی خۆشمان نموونه‌ی زۆرمان هه‌یه وه‌ک قشله‌کانی (هه‌ولێر، که‌رکوک، کۆیه، گوێر، مه‌خموور)، به‌رۆبه‌رو قه‌باره و نه‌خشه‌ی جیاواز و قشله‌ی قوشته‌په‌ش یه‌کیه له‌وان.

میژووی قشله‌ی قوشته‌په:

ئه‌وه‌ی تایبه‌ت بیت به میژووی قشله‌که تا ئیستا هیچ به‌لگه‌نامه‌یه‌ک و دۆکۆمینته‌کی میژوویی فه‌رمی به‌رده‌ست نییه به‌دروستی ئاماژه به‌ سال و کاتی دروستکردن یان له‌لایه‌ن کئ و به‌فه‌رمانی کئ دروستکرا‌ی و ناوی ئه‌ندازیار و وه‌ستا‌کان هیچ ئاماژه‌یه‌کی بۆنه‌کراوه، نه‌وه‌ک ته‌نها له به‌لگه‌نامه‌کان به‌لکو له‌سه‌ر پووی ده‌روازه و دیواره‌کانی قشله‌که‌ش، چونکه یاداشت کردن و دۆکۆمینتکردنی ئه‌و زانیارییه‌نه وه‌ک (سال و به‌فه‌رمانی کئ و له‌سه‌ر ئه‌رکی کئ و ناوی وه‌ستا‌کان) به‌نوسین له‌سه‌ر پووی دیواره‌کان یه‌کیه بووه له سیماکانی بیناسازی سه‌رده‌مه جیا‌جیا‌کانی شاره‌ستانییه‌تی ئیسلامی، هه‌ر چه‌نده به‌پیی لێدوانی هه‌ندیک له‌دانیشتوانی قوشته‌په سه‌ره‌تای دروستکردنی ده‌گه‌رپه‌ته‌وه بۆ سالی (١٨٧٢) (چاوپیکه‌وتن، له‌گه‌ل وریا جه‌وه‌ر ئه‌حمه‌د)، به‌لام له هه‌یچ سه‌ره‌چاوه‌یه‌ک باس له سالی

دروستکردنی نه‌کراوه به پوونی، بویه بۆ ده‌ستنیشانکردنی سه‌رده‌می دروستکردنی قشله‌که به شیوه‌یه‌کی نزیکه‌یی به ناچاری په‌نامان بردووه بۆ شیوازی به‌راوردکاری له‌گه‌ل قشله‌کانی تری ناوچه‌که که میژووی دروستکردنیان دیارکراون وه‌ک قشله‌کانی کۆیه و قشله‌ی سواری له هه‌ولێر و قشله‌ی گوێر و مه‌خمور، هه‌روه‌ک زاندراویشه زۆربه‌ی قشله‌کانی تری ناوچه‌که له‌کۆتایی سه‌رده‌می عوسمانیه‌کان دروستکراون، واتا بۆ نیوه‌ی دووه‌می سه‌ده‌ی نۆزده‌هه‌م ده‌گه‌رینه‌وه، هه‌ر له سه‌رده‌می عوسمانیه‌کان وه‌ک سه‌ربازگه‌یه‌ک و یه‌که‌یه‌کی کارگیرێ ناوچه‌که سویدی لیوه‌رگیراوه، دوابه‌دوای که‌وتنی عوسمانیه‌کان و هاتنی ئینگلیزیش له‌سالی (۱۹۲۰) به‌هه‌مان شیوه‌ی رابردوو وه‌ک بنکه‌یه‌کی پۆلیسی و کارگیرێ شاره‌که رۆلی بینیه‌وه، هه‌روه‌ها له سه‌رده‌می ده‌سه‌لاته‌یه‌ک له‌دوا یه‌که‌کانی عیراقیش ئه‌و قشلا‌نه وه‌ک ناوه‌ندیکی پۆلیسی ناوچه‌که ماوه‌ته‌وه هه‌روه‌ک چۆن زۆربه‌ی قشله‌کانی تری ناوچه‌که بۆ هه‌مان مه‌به‌ست سوودیان لیوه‌رگیراوه (برادۆستی، ۲۰۱۸، ۳۴).

شوینی قشله:



وینه‌ی ژماره (۱) شوینی قشله‌ی قوشته‌په
<https://www.google.iq/maps/place>

قشله‌که ده‌که‌ویته سه‌ر رێگای کۆنی هه‌ولێر که‌رکوک نزیک گه‌ردی شوینه‌واری قوشته‌په (۱) به‌دووری نزیکه‌ی (۳کم)، (وینه‌ی ژماره ۲) هه‌روه‌ها سه‌رۆکایه‌تی شاره‌وانی ناحیه‌که‌ش ده‌که‌ویته پشت قشله‌که‌وه، هه‌روه‌ها نزیکه‌ی (۲۰کم) له ناوه‌ندی شاری



وینە‌ی ژماره (۲) شیوه‌ی نه‌خشە‌ی قشله‌ی قوشته‌په
<https://www.google.iq/maps/place>

هه‌ولێره‌وه دووره، بیگومان
 ئەگەر ته‌ماشای شوینی
 دروستکردنی قشله‌کان بکه‌ین له
 ناوچه‌که‌دا به شیوه‌یه‌کی گشتی
 ئەوا بۆمان پوون ده‌بیته‌وه که
 هه‌لبژاردنی شوینی ئەو قشالانه
 هه‌روا بی مه‌به‌ست ده‌ستنیشان
 نه‌کراون، به‌لکو بۆ ئەوه
 دروستکراون که ببیته‌ هۆی
 پاراستنی ریگاکانی ئەو ناوچه‌یه

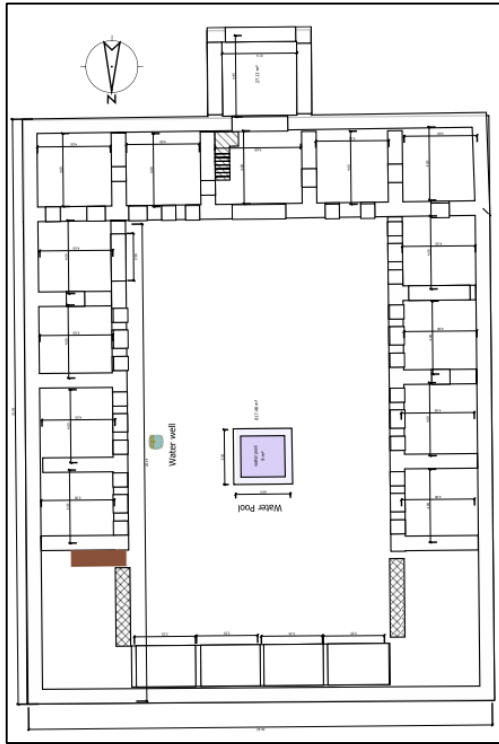
له هه‌ر ئەگه‌ریکی نه‌خوازاو، که دیاره‌ ئەو شوینانه گرنگی تایبه‌تیان
 هه‌بووه له پووی سه‌ربازی و ئابووری و کومه‌لایه‌تیه‌وه، هه‌روه‌ها
 هه‌ولداوه به شیوه‌یه‌ک قشله‌کان دابه‌ش بکه‌ن که بتوانن به ئاسانی
 کۆنترۆلی ناوچه‌که بکه‌ن، بۆ نمونه ئەگه‌ر هه‌ولێر به نمونه‌ وه‌رگرین
 له چه‌قی ئەو شاره قشله‌ی سواری دروستکراوه، له ریگای نیوان
 هه‌ولێرو که‌رکوک له قوشته‌په دروستکراوه و له‌ناوه‌ندی شاری
 که‌رکوکیش به هه‌مان شیوه دروست کراوه، هه‌روه‌ها له شاری کۆیه
 قشله‌یه‌کی گه‌وره دروستکراوه، له‌لایه‌کی تره‌وه له گوێپ و مه‌خمور، و

له ئاکری و می‌رگه‌سوور،

واتا به هه‌م‌وو
 ئاراسته‌یه‌کی شاری
 هه‌ولێر له شوینانه‌ی
 پیویست بیت قشله
 دروستکراوه. (وینە‌ی
 ژماره ۳)



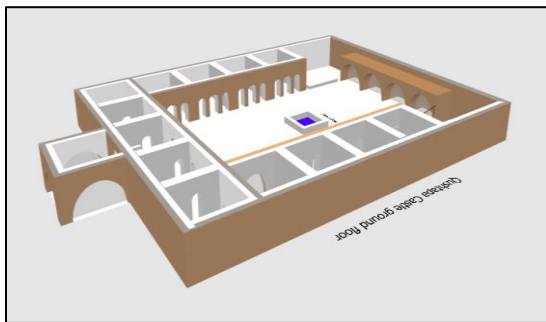
نه‌خشه‌ی قشله‌که:



وینه‌ی ژماره (۳) نه‌خشه‌ی قشله‌ی قوشته‌په (زهمین)

هه‌لبه‌ته بو شیکارکرنی
 بینا و دامه‌زراوه و شوینیکی
 دیار کراوی شوینه‌واری له
 هه‌ر ناوچه‌یه‌ک بیگومان
 پیوستیمان به‌دانان و کیشانی
 نه‌خشه‌ی ئه‌و شوینه‌ ده‌بیئت
 بو ئه‌وه‌ی بتوانین به
 شیوه‌یه‌کی دروست شیکاری
 هیلکاری ئه‌و شوینه‌ بکه‌ین. به
 شیوه‌یه‌کی گشتی نه‌خشه‌ی
 قشله‌ی قوشته‌په شیوه‌یه‌کی
 لاکیشه‌یی هه‌یه و پروبه‌ری
 گشتی قشله‌که درپژئی و
 پانی (۴۰x۲۵م) ده‌بیئت،
 پیکدیت له دوو نهۆم و

هه‌روه‌ها چوار به‌ش له‌خۆ ده‌گرئ، به‌شی (باشوور، باکوور، پۆژه‌لات،
 پۆژئاوا) به‌شی باشوور که به‌شی پیشه‌وه‌ی قشله‌که‌یه پیک دیت له‌دوو



وینه‌ی ژماره (۴) نه‌خشه‌ی قشله‌ی قوشته‌په (زهمین)

نهۆم (به‌شی ده‌روازه‌ی
 سه‌ره‌کی قشله‌و
 قاندرمه‌که‌ی که بو به‌شی
 سه‌روه‌ ده‌چیت)، واتا
 قشله‌که پرووه‌و باشوور
 هه‌لکه‌وتوه، به‌شه‌کانی تر
 له یه‌ک قات پیکهاتوون، له

هه‌مانکاتدا گۆرپه‌پانیکی گه‌وره (فناء) ده‌که‌ویته ناوه‌پراستی قشله‌که و ژووره‌کانیش دابه‌ش بوون به‌سه‌ر چواربه‌ش (باکوور، باشوور، رۆژه‌لات، رۆژئاوا)، له‌ خواره‌وه هه‌ر به‌شه و به‌ جیا شیکاری ده‌که‌ین. (ویته‌ی ژماره ٤٣)

به‌شی باشوور:



ویته‌ی ژماره (٥) ده‌روازه‌ی قشله

ده‌روازه‌ی سه‌ره‌کی قشله‌که ده‌که‌ویته ناوه‌پراستی به‌شی باشوور، پووی ده‌ره‌وه‌ی بارستایه‌کی شیوه چوارگۆشه له دیواری به‌شی باشووری قشله هاتۆته ده‌ره‌وه، که پیک هاتۆوه له چوار که‌وانی

نیوه‌بازنه‌یی (عقد نصف دائری) که سێیانیان داخراوه ته‌نها به‌شی پیشه‌وه‌ی ده‌روازه‌که کراوه‌ته‌وه، ئه‌وه‌ی شایانی باسه ئه‌وه‌یه که ئه‌و



ویته‌ی ژماره (٦) به‌شی باشووری قشله له دیواری

که‌وانانه‌ی داخراون به‌یه‌کیکی تر له ده‌ست درێژیه‌کانی سه‌ر ئه‌و بینایه داده‌ندریت که خه‌لکی ئاسایی بو مه‌به‌ستی تایبه‌تی خۆیان به‌که‌ره‌سه‌ته‌ی سه‌رده‌میانه که‌وانه‌که‌یان داخسته‌وه، چونکه له

بهره‌تدا کراوه بوون، که‌وانه‌کانیش شیوه‌یه‌کی نیوه‌بازنه‌یی هه‌یه به به‌رزی (٤م) و به‌رینی (٣٨٠سم)، له‌ئه‌نجامی به‌یه‌کگه‌یشتنی هه‌رچوار که‌وانه‌که به‌شی ژووره‌وه‌ی بنمیچی ده‌روازه‌که بو سه‌ره‌وه چالبۆته‌وه، به‌لام له‌به‌شی سه‌ره‌وه شیوه‌یه‌کی ته‌ختی هه‌یه، هه‌روه‌ها له‌نیوان که‌وانه‌کان ده‌لاقه‌(حه‌نیه) به‌کاره‌اتوو که مه‌به‌ست له‌دروس‌تکردنی ئه‌و حه‌نیانه بو گواستنه‌وه‌ی شیوه‌ی چوارگۆشه بو بازنه‌یی. (وینه‌ی ژماره ٥)

له‌په‌رینه‌ی ئه‌و ده‌روازه‌وه ده‌چپته ناو په‌رپه‌وه‌یکی بچووک به پیوانه‌یی (٤x٤م)، که هه‌ر له‌و په‌رپه‌وه‌وه له‌لای راستی قاندرمه هه‌یه که په‌کهاتوو له (١٢) پایه هه‌ر له‌لای راست دوو ژوور هه‌یه، که یه‌کێک له ژووره‌کان وه‌ک به‌ندیخانه‌یه‌کی بچووک به‌کاره‌اتوو، په‌وه‌به‌ری ژووره‌کان (٤x٤م) ده‌بیته،(وینه‌ی ژماره ٦)

به‌هه‌مان شیوه له‌لای چه‌پیش دوو ژوور هه‌یه، له‌سه‌ر هه‌مان شیوه و په‌وه‌به‌ری لای راست، که یه‌کێک له ژووره‌کان وه‌ک چایخانه و ناندین به‌کاره‌اتوون و ژووره‌که‌ی تریش وه‌ک گه‌رماو به‌کاره‌اتوو. له هه‌ر ژووریک له‌و ژوورانه ده‌رگایه‌ک هه‌یه به پیوانه‌ی (٢٠x٨٠سم) که به‌شی سه‌ره‌وه‌ی کۆتای هاتوو به که‌وانیکی شیوه نیوه‌بازنه‌یی،

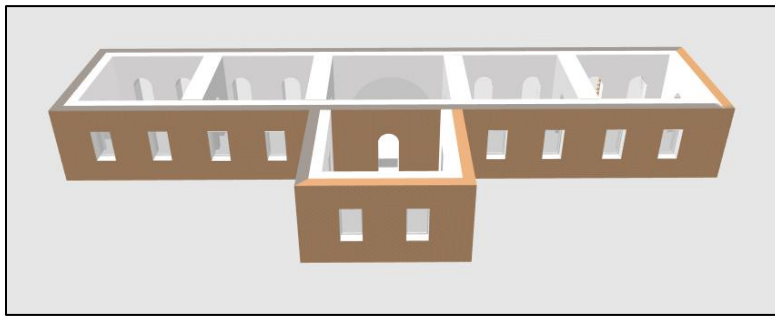


وینه‌ی ژماره (٧) به‌شی ناوه‌وه‌ی ژووره‌کانی قشله

له‌هه‌ر ژووریک دوو په‌نه‌جهره به په‌وه‌ی گۆره‌پانی قشله‌که دروس‌تکراوه هه‌ر په‌نه‌جهره‌یه‌ک پیوانه‌که‌ی بریتییه له (١٧٠x٨٠سم) له‌به‌شی سه‌ره‌وه به که‌وانیکی شیوه نیوه

بازنه‌یی کۆتایی هاتوو. له به‌شی ناوه‌وه‌ی هەر ژووریک له دیواری به‌رامبەر ده‌رگای ژووره‌کان دوو تاق هه‌یه به پێوانه‌ی (۱۷۰x۸۰سم) له به‌شی سه‌ره‌وه‌یان به نیوه که‌وانیک کۆتای هاتوو. (وینه‌ی ژماره ۷)

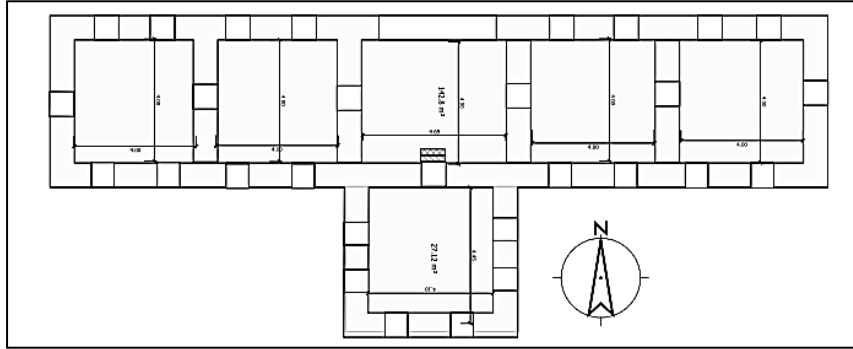
نهۆمی دووه‌م:



وینه‌ی ژماره (۸) نهۆمی دووه‌می قشله

نهۆمی دووه‌می قشله‌که ته‌نها ده‌که‌وێته به‌شی باشوور، واتا به‌شی پێشه‌وه‌ی قشله‌که، به هه‌مان شیوه و قه‌باره‌ی قاتی خواره‌وه، واتا له‌به‌ر ئه‌وه‌ی راسته‌وخۆ له سه‌ر به‌شی پێشه‌وه‌ی قشله‌که بنیاتنراوه، بۆیه به هه‌مان نه‌خشه‌ی به‌شی خواره‌وه دروستکراوه، بێگومان ئه‌مه‌ش ئاسانکاری له دروستکردنی قشله‌که فه‌راهه‌م ده‌کات و ده‌بیته توندوتۆڵ کردنی بیناکه، چونکه دیواره‌کانی به‌شی سه‌ره‌وه راسته‌وخۆ ده‌که‌وێته سه‌ر دیواره‌کانی به‌شی خواره‌وه و قورسایه‌ی ناکه‌وێته سه‌ر بنمیچی قشله‌که، بۆ گه‌یشتن بۆ به‌شی سه‌ره‌وه وه‌ک هه‌ر بینایه‌کی تری ئاسایه‌ی قاندرمه دروستکراوه که ده‌که‌وێته لای راستی دروازه‌ی سه‌ره‌کی. (وینه‌ی ژماره ۸ و ۹)

دوای ئه‌وه‌ی به قاندرمه سه‌رده‌که‌وین ده‌گه‌ینه ناو پاراویکی (مه‌مه‌ر) بچووک دواتر هۆلیکی بچوکی شیوه چوارگۆشه هه‌یه که درێژی (۴.۸۵م) و پانییه‌که‌ی (۳.۸۵م) له چوار عقده‌ی نیوه بازنه‌یی



وینه‌ی ژماره (۹) نهۆمی دووهمی قشله

پیکهاتوو که بیگومان له پرووی بیناسازییه وه دروستکردنی که وان (عقد) ئه رکی هه لگرتن ی بنمیچی بیناکه یه به شیوه یه ک که قورسای سه قف له سه ر دیواره کان که متر ده کاته وه بویه له کوندا له جیاتی شیش و ریباتی سه رده میانه په نایان ده برده بهر دروستکردنی عقد و که وان، ههروه ها بنمیچی به شی ژووره وه ی چال بوته وه بو سه ره وه، به لام له سه ره وه (سه ربان) شیوه یه کی ته ختی هه یه، ئه م شوینه هه م وه ک راپاویکی بچووک وایه که له ریگای ئه و راپاوه وه ده توانین بچین بو به شه کانی تری به شی سه ره وه، (وینه ی ژماره ۱۰) له هه مان کاتدا وه ک بالکونیکه تایبه تی به شی سه ره وه داده ندریت چونکه به شی پیشه وه ی کراوه یه و ده روانیته گوره پانی قشله که، به شیوه یه کی گشتی له هه ردوو لای ئه و مه مه ره وه دوو ژوور هه یه که تا را ده یه ک پروبه ر و شیوه ی دروستکردنیان له یه ک ده چیت، ژووره کان دریژی و پانیان (۴x۴م) ده بیت، (وینه ی ژماره ۱۱).

ئه و ژووره ی ده که ویته لای راستی مه مه ره که وه پروبه ره که ی (۴x۳م) ده بیت، دوو ده رگای هه یه یه کیکیان ده که ویته سه ره تای مه مه ره که وه، هه رچی ده رگاکه ی تره ده که ویته به رامبه ر ده رگای یه که م و بو ژووره که ی ته نیشتی ده چیت (دوو ژووری تیکه له اکیشن) که

دریژی (۱۰۱۰م) و پانی ده‌رگاگان (۸۰سم) ده‌بیت، هر له و ژووره چوار دانه په‌نجره هه‌یه دوانیان ده‌که‌ونه لای ژووره‌وه‌ی قشله‌که شیوه‌که‌یان لاکیشه‌یه و له‌سه‌ره‌وه به‌عقدیکی نیوه بازنه‌یی کۆتاییان هاتوو، به‌لام دووانه‌که‌ی تریان ده‌که‌ونه رووی ده‌ره‌وه‌ی قشله‌که ئه‌ویش شیوه‌یه‌کی لاکیشه‌ییان هه‌یه، به‌لام له به‌شی سه‌ره‌وه به‌عقدی نیوه بازنه‌یی کۆتاییان نه‌هاتوو، به‌لکو شیوه‌یه‌کی لاکیشه‌یی ته‌واوی وهرگرتوو، ژووری دووه‌می لای راستی مه‌مه‌ره‌که به‌هه‌مان شیوه‌ی ژووری یه‌که‌م دروستکراوه رووی شیوه و پووبه‌ره‌وه، هه‌رچی دوو ژووره‌که‌ی تری لای چه‌پی مه‌مه‌ره‌که‌یه ئه‌وانیش دوو ژووری تیکه‌ه‌لکیشن و به‌هه‌مان شیوه‌ی ژووره‌کانی لای راست دروست کراون، له به‌شی دواوه‌ی مه‌مه‌ره‌که ژووریکی تر هه‌یه که به‌سی پایه ده‌توانین بچینه ژووره و شیوه‌یه‌کی چوار گۆشه‌ی هه‌یه و پووبه‌ره‌که‌ی (۱۰x۳.۱۰م)ه که په‌نگه بو چاودی‌ری ده‌ره‌وه‌ی قشله سوودیان لیوه‌رگرتبیت، له‌به‌ر ئه‌وه‌ی ئه‌و ژووره راسته‌وخۆ ده‌که‌ویته سه‌ر ده‌روازه له قاتی خواره‌وه که له سه‌رجه‌م ژوور و به‌شه‌کانی تری قشله‌که زیاتر هاتۆته ده‌ره‌وه و ده‌تواندربیت به‌ئاسانی چاودی‌ری ریگا و دیوی ده‌ره‌وه‌ی قشله‌که بکریت.



وینه‌ی ژماره (۱۰) مه‌مه‌ری نهۆمی دووه‌می قشله



وینە‌ی ژمارە (۱۱) وینە‌ی ژورەکان لە نهۆمی

به‌شی پۆژه‌لات و پۆژئاوا:

به‌یه‌کێک له‌ به‌شه‌ گرینگه‌کانی قشله‌که‌ داده‌ندریت که به‌ شوینی سهره‌کی مانه‌وه‌ی سه‌ربازه‌کان داده‌ندریت له‌ به‌ر ئه‌وه‌ی پیکهاتوو له‌ کۆمه‌لیک ژوور له‌ هه‌ردوو لای پۆژه‌لات و پۆژئاوا له‌ به‌رام‌به‌ر یه‌کتر، ئه‌وه‌ی شایانی باشه‌ ئه‌وه‌یه‌ که ژووره‌کان گشتیان له‌ یه‌کتر ده‌چن له‌ رووی دیزاین و پێوانه‌وه‌، که له‌ هه‌ر لایه‌ک (۵) ژوور هه‌یه (۱۰) ژوور له‌ هه‌ردوو به‌شی پۆژه‌لات و پۆژئاوا) به‌ پێوانه‌ی (۴x۴م)



وینە‌ی ژمارە (۱۲) شینوه‌ی که‌وانه‌کانی قشله‌

که‌ تا پاده‌یه‌ک گونجاوه‌ هه‌م له‌ گه‌ل پووبه‌ری گشتی قشله‌که‌ و له‌ هه‌مانکاتیشدا بۆ مانه‌وه‌ی سه‌ربازه‌کان و گه‌رم بوونی ژووره‌کان به‌ کاتیکی که‌متر، چونکه‌ ئه‌گه‌ر گه‌وره‌تر بوایه‌ ئه‌وا کاتیکی زیاتری پێویست ده‌بوو بۆ گه‌رم بوونه‌وه‌، هه‌روه‌ها

دهرگای ژووره‌کان هه‌موویان پیوانه‌یان بریتییه له (۲۰x۸۰سم) به‌شی سه‌ره‌وه‌یان کۆتایی هاتوو به که‌وانیکی شیوه‌نیوه‌بازنه‌یی، له هه‌ر ژووریک له‌و ژوورانه دوو په‌نجه‌ره هه‌یه به رووی گۆره‌پانی قشله‌که کراونه‌ته‌وه هه‌ر یه‌کێک له‌و په‌نجه‌رانه پیوانه‌که‌یان (۱۷۰x۸۰سم) ده‌بیت، له به‌شی سه‌ره‌وه‌یان به که‌وانیکی شیوه‌نیوه‌بازنه‌یی کۆتایی هاتوو، به‌لام له به‌شی ناوه‌وه‌ی هه‌ر ژووریک له دیواری به‌رامبه‌ر ده‌رگا دوو تاق هه‌یه که به‌رزیه‌که‌یان (۱۷۰سم) و پانی (۸۰سم) ده‌بیت، به هه‌مان شیوه‌ی ده‌رگا‌کان ئه‌وانیش له به‌شی سه‌ره‌وه‌یان به نیوه‌که‌وان کۆتاییان هاتوو، گرینگه ئه‌وه بزانی که زۆربه‌ی ئه‌و قشله‌نه‌ی له سه‌رده‌می عوسمانییه‌کان بونیاتنراون که‌وانی شیوه‌نیوه‌بازنه‌یی له به‌شی سه‌ره‌وه‌ی ده‌رگا‌و په‌نجه‌ره‌کانیان دروستکراون، بۆ نمونه قشله‌کانی (هه‌ولێر، کۆیه، کرکوک، موصل، به‌غداد) (الدراجی، ۲۰۱۸، ۲۵).

(وینه‌ی ژماره ۱۲)

به‌شی باکوور:

دوای لیکۆلینه‌وه‌ی ورد له‌و به‌شه‌ی قشله‌که به پێی ئه‌و په‌گه‌زه بیناسازیانه‌ی له ناوچه‌که ده‌بیندریت بۆمان ده‌رده‌که‌ویت که به‌شه‌ ته‌رخان کراوه بۆ به‌ستان و قایمکردنی ئاژه‌له‌کان، هه‌روه‌ک ئاشکرایه له سه‌ده‌کانی رابردوو له زۆربه‌ی بیناسازییه سه‌ره‌بازی و بازرگانییه‌کان (قه‌لا، قشله، خان)، شوینی تایبته هه‌بووه، که وه‌ک ته‌ویله به‌کار ده‌هات، هه‌ر له‌به‌شی باکووری قشله‌که پاشماوه‌ی پینج تاق به‌جیماوه به‌دریژایی دیواره‌که په‌نگه شوینی ئاخووری ئاژه‌لان بووبیت، که دريژي هه‌ر یه‌ک له‌و تاقانه دريژي (۵۰سم) ده‌بیت و پانیان (۳۰سم) ده‌بیت، و له‌به‌شی سه‌ره‌وه کۆتایی هاتوو به عقديکی نیوه‌بازنه‌یی. (وینه‌ی ژماره ۱۳)



وینه‌ی ژماره (۱۳) باشی باکوری قشله

بیگومان ده‌بیئت ئاماژه
به‌وه‌ش بکه‌یین که له
ناوه‌راس‌تی قشله‌که
گۆره‌پانیکی (فناء) گه‌وره‌ی
کراوه‌ی شیوه لاکیشه‌یی
هه‌یه به‌پروبه‌ری
(۱۵x۲۶.۱م)، وه له
ناوه‌راس‌تی گۆره‌پانه‌که
بیری‌ک و چه‌وزیکی ئاو

هه‌بووه بۆ دابینکردنی پیداو‌یستی ئاو بۆ به‌شه‌کانی قشله، به‌لام له
ئیس‌تادا تهنه‌ها بناغه‌ی چه‌وزه‌که ماوه‌ته‌وه، هه‌موو ژوور و
دامه‌زراوه‌کانی تر ده‌وری گۆره‌پانه‌که‌یان داوه، بیگومان بوونی چه‌وش
و گۆره‌پان پیوستیه‌کی گرنگی بیناسازی بووه له زۆربه‌ی خانوو و
بینا‌کانی سه‌رده‌می عوسمانی به‌تایبه‌تی له ناوچه نیمچه وشک و
گه‌رمه‌کان بۆ مه‌به‌ستی هه‌وا گۆرکی له هاویندا و وه‌رگرتنی تیشکی
پۆژ له وه‌رزی زستاندا بۆ ژوورو به‌شه‌کانی تری قشله‌که، له



وینه‌ی ژماره (۱۴) گۆره‌پانی قشله

هاوین و پاییزدا. (وینه‌ی ژماره ۱۴)

هه‌مانکادا ده‌بیئت
ئه‌وه‌ش له‌بیر نه‌که‌یین
که زۆرجار وه‌ک
شوینی کۆبوونه‌وه
و راهیتانی سه‌ربازی
سوودی لێ‌وه‌رگیراوه
به‌تایبه‌تی له
وه‌رزی به‌هارو

که‌ره‌سته‌ی به‌کارهاتوو له‌قشله‌که:



وینه‌ی ژماره (۱۵) پیتوانه‌ی که‌رپوچه‌کانی قشله

ئه‌وه‌ی تاییه‌ت بی‌ت به که‌ره‌سته‌و مه‌وادی به‌کارهاتوو له بیناکانی شوینه‌واری به شیوه‌یه‌کی گشتی که‌ره‌سته‌ی سه‌ره‌تایی و مادده‌ی خامی به‌رده‌ست له‌هه‌ر ناوچه‌یه‌ک ده‌ور ده‌بینیت، بۆ نمونه له ناوچه چیا‌یه‌کان زیاتر به‌ردی سروشتی و داتاش‌راو به‌کارده‌هاتن، به‌لام له ناوچه

ده‌شتاییه‌کان له‌به‌ر نه‌بوون یان که‌می ریشه‌ی به‌ردی سروشتی په‌نایان بردۆته به‌ر خشت و که‌رپوچی سوورکراوه (طراو‌نه و آخرون، ۲۰۲۰، ۴۰)، له‌لایه‌کی دیکه‌شه‌وه که‌ش و هه‌واش رۆلێکی گرنگی هه‌بوو



وینه‌ی ژماره (۱۶) پیتوانه‌ی که‌رپوچه‌کانی قشله

له‌هه‌لبژاردنی ماده‌کان به‌شیوه‌یه‌ک که بگونجی بۆ که‌ش و هه‌وای ئه‌و ناوچه‌یه‌ی که بیناکه‌ی لیدروست ده‌کرێ که‌رسته‌و مه‌وادی به‌کارهاتوو له قشله‌ی قوشته‌په بریتیه له خشتی سوورکراوه به‌پیتوانه‌ی (۲۳xسم، ۱۷xسم، ۵xسم) له دیواری ده‌روه‌و ژووره‌کان به‌کارهاتوون. (وینه‌ی ژماره ۱۵ و ۱۶)

هه‌روه‌ها له داپۆشین و زه‌مین ریشه‌کردنی ژووره‌کانیش به‌هه‌مان شیوه ئه‌و خشتانه به‌کارهاتوون، بیگومان به‌کارهینانی

ئەو جوۆره خشتانه له سه‌ده‌كاني رابردوو به شيويه‌كي به‌رچاو له دروستکردنی بينا سه‌ربازی و ئايینی و خه‌ده‌ميه‌كان به‌كارهاتوون رۆلێکی گرنگیان هه‌بوو له په‌وتی گه‌شه‌سەندنی بيناسازی له سه‌رده‌مه جياجياكاني شارستانيه‌تی ئيسلامي، چونکه دروستکردن و به‌كارهينانی له ديزاینی جياواز بۆ وه‌ستاكان تارپاده‌یه‌ک ئاسانترو خيتراتر بوو بۆيه به‌شيکی زۆری خانوو و خان و قشله‌كاني شاری هه‌ولير و گه‌ره‌که‌كاني تری شاری هه‌ولير وه‌ک (ته‌عجیل و خانه‌قا و عه‌ره‌ب) به ريزه‌یه‌کی به‌رچاو له و جوۆره خشتانه‌ی تيايدا به‌كارهاتوو، بۆ قايمکردن و به‌یه‌که‌وه لکاندن خسته‌کانیش ماده‌ی گه‌چ و النوره (المحاري، ۲۰۱۷، ۸۷) و قور به‌كارهاتوون هه‌روه‌ها بۆ داپۆشینی رووی دیواره‌كان گه‌چ به‌كارهاتوو به‌لام له‌به‌ر ئه‌وه‌ی قشله‌که به شيويه‌کی گشتی تووشی دارمان بووه، ته‌نها به‌شيکی که‌می ماوه‌ته‌وه، بۆيه ديارنييه ئاخۆ له‌سه‌ر رووی دیواره‌كان هيچ جوۆره نووسين و زه‌خرفه‌یه‌ک بوونی هه‌بووه يان نا.

به‌راوردکاری له نيوان قشله‌ی قوشته‌په و قشله‌كاني تری ناوچه‌که:

هه‌موو قشله‌كاني ناوچه‌که به‌شيويه‌کی گشتی له‌رووی شيوه و ديزاينيه‌وه تارپاده‌یه‌ک له‌یه‌ک ده‌چن، که پيکهاتوون له شيويه‌کی لاکيشه‌یی به‌رووبه‌ری جياواز، گه‌وره و بچووكی قشله‌كان بيگومان په‌يوه‌ندييه‌کی راسته‌وخۆی هه‌یه به‌چری دانیشتون و گرینگی ناوچه‌که و فراوانی سنووری ئه‌و شوينه‌ی که قشله‌که‌ی لی دروست ده‌کری، ئه‌مه جگه له سروشتی ناوچه‌که‌ش کاریگه‌ری هه‌یه له ده‌ست نيشانکردنی رووبه‌ری قشله‌که، چونکه زورجار به‌رزى و نرمی و سه‌ختی شوينه‌که ناچارمان ده‌کات که قه‌باره‌ی گونجاو هه‌لبژيرين که بگونجی له‌گه‌ل شوينه‌که، بۆ نمونه ئه‌و قشلانه‌ی له‌رووی دووریه‌وه تا راده‌یه‌ک نزیک يه‌کترن له‌رووی رووبه‌ره‌وه بچووکتر دروستکراون،



وهك قشله‌كانی (قوشته‌په، مخمور، گوێڤ، هه‌ولێر)، به‌لام له باشوری عێراق به‌تایبته له شاره‌كانی به‌غدا و موسل و به‌سرا قشله‌ی زۆر گه‌وره‌تر دروستکراون، که ره‌نگه هۆکاره‌که ئه‌وه بیته که

دووری نیوان شاره‌کان له‌باشوور تارا‌ده‌یه‌ک زیاتر بیته وه‌ک له ناوچه‌کانی تر، هه‌روه‌ها پووبه‌ری ته‌ختایی ئه‌ویش کاریگه‌ری راسته‌وخۆی هه‌یه له‌سه‌ر قه‌باره‌ی قشله‌کان له باشوور و خوارووی عێراق.

ئه‌وه‌ی سه‌هرنج‌راکێش بیته له قشله‌ی قوشته‌په بیگومان ده‌روازه‌که‌یه‌تی گرنگی به‌رچاوی پێدراوه، به‌شیوه‌یه‌ک که به قه‌باره‌یه‌کی تا راده‌یه‌ک گه‌وره دروستکراوه به‌به‌راوورد به‌شه‌کانی تری قشله‌که، هه‌لبه‌ته ئه‌مه‌ش به‌یه‌کیک له سیماکانی بیناسازی سه‌رده‌می سه‌لجوقییه‌کان داده‌ندریته به‌تایبته‌ی له خویندنگا ئایینییه‌کان و مزگه‌وته‌کانی ئه‌و سه‌رده‌مه و به‌تایبته‌ی له‌ناوچه‌ی ئه‌نادول که دواتر ئه‌م نه‌ریته گواسترایه‌وه بۆ بیناسازی سه‌رده‌مه‌کانی دواتر که به‌پروونی له بیناسازی عوسمانییه‌کان له ناوچه جیا‌جیاکان و له زۆریک له ده‌روازه‌ی بیناکانی ئه‌و سه‌رده‌مه په‌نگی داوه‌ته‌وه.

لایه‌نیکی تری به‌رچاوه‌ی قشله‌که که پێویسته هه‌له‌سته‌ی له‌سه‌ر بکه‌ین ئه‌وه‌یه که ئه‌و به‌شه‌ی تایبته‌ی کراوه به‌لایه‌نی کارگێری (به‌شی پێشه‌وه‌ی قشله‌که) له دوو قات پیکهاتووه وه‌ک زۆربه‌ی قشله‌کانی ناوچه‌که، به‌و شیوه‌یه دروستکراوه وه‌ک قشله‌کانی (کوێه، گوێڤ،



مخمور)، به هۆی قادرمه‌وه سه‌رده‌که‌وین بو به‌شی سه‌ره‌وه، به‌لام ئه‌وه‌ی جیاوازی ده‌کات له‌گه‌ل قشله‌کانی تر ئه‌وه‌یه که تهنایه‌ک قادرمه‌ی هه‌یه و هه‌رچی قشلکانی تره‌ دوو قاندرمه‌یان هه‌یه بو

سه‌رکه‌وتن، زۆربه‌یان ده‌که‌ونه به‌شی کۆتایی له هه‌ردوولای به‌شی کارگیری قشله‌کان، وه‌ک قشله‌کانی کۆیه و گوێر و مه‌خمور، له‌به‌ر ئه‌وه‌ی قشله‌ به‌یه‌کیک له‌ بیناکانی سه‌ربازی داده‌ندریت، بۆیه به‌پیی پیویستی ئه‌و بواره ریکاره‌کانی پته‌وکردنی شوینی چاودییری و به‌رگری له‌قشله‌کان دروست ده‌کران گرینگی تایبه‌تیان پیدراوه، بو نمونه له قشله‌ی قوشته‌په لایه‌کانی و به‌شی سه‌ره‌وه‌ی ده‌روازه‌که تایبه‌ت کرابوون به شوینی چاودییری و ئیشکگری، وه‌ک قشله‌کانی گوێرو مه‌خمور، به‌لام له قشله‌ی کۆیه ریکاره‌کانی به‌رگری به‌شیوه‌یه‌کی گونجاوترو له‌بارتر دروستکراون، بو ئه‌م مه‌به‌سته‌و



گرینگی زیاتری پیدراوه، بو نمونه له قشله‌ی کۆیه له گوشه‌کان خالی چاودییری (برج المراقبه) دروستکراون که سه‌ربازی ئیشکگر به‌شیوه‌یه‌کی گونجاو ده‌یتوانی چاودییری لایه‌کانی ده‌ره‌وه‌ی قشله‌که بکات



له‌په‌یگای ئه‌و کونه بچوکه
گونجـاوانه که به
کونه‌مه‌ته‌ریز ناسراوه،
هه‌روه‌ها قشله‌ی قوشته‌په
به‌بی راره و دروستکراوه،
به‌لام هه‌رچی قشله‌کانی تره
وهک (کۆیه، که‌رکوک) له
چوارده‌وری گۆره‌پانه‌که
رواق دروستکراوه، هه‌رچی
تاییه‌ته به‌و که‌ره‌ستانه‌ی له
دروستکردنی قشله‌که
به‌کاره‌اتوو به‌ریتیه‌له
خشتی سورکراوه (که‌رپوچ)
و به‌رد که له بنـاغه‌ی
دیواره‌کان به‌کاره‌اتوون و ماده‌ی النوره له‌گه‌ل گه‌چ بو لکاندن و
داپۆشینی دیواره‌کان به‌کاره‌اتوون، به‌لام هه‌ندیک له قشله‌کان
دیواره‌کانیان له‌به‌ردی داتاشراو دروستکراون وهک قشله‌ی کۆیه و
قشله‌ی می‌رگه‌سوور.

دهره‌نجام و كۆتايى:

له كۆتاييدا تويژينه‌وه‌كه له‌سه‌ر قشله‌ی قوشته‌په ده‌بيت ئاماژه بۆ ئه‌وه بکه‌ين كه له‌م سه‌رده‌مانه‌ی دوايى جۆريک له‌ فه‌رامۆش كردن و پشتگۆي خستن به‌و شوينه‌واره‌ گرینگه‌ی ناوچه‌که‌وه دياره، به‌ جۆريک كه به‌شيكى زۆرى يه‌که بيناسازييه‌که‌ی خه‌ريکه تووشى له‌ناوچوون ده‌بيت و به‌هۆى کارىگه‌رييه‌کانى که‌ش و هه‌واوه هه‌نديک له‌ ژووره‌کان به‌ ته‌واوى پروخاوان و يه‌که بيناسازييه‌که‌ی به‌ ته‌واوى له‌ ده‌ستداوه، ئه‌و به‌شه‌ی که تا ئيستا ماوه‌ته‌وه هه‌روهک له‌ ويته‌کانه‌وه دياره وهک کۆگايهک له‌لايه‌ن دوکانداره‌کانى ده‌ورو پشتى به‌کارده‌هيندرين و ئه‌و که‌لوپه‌له زيادانه‌ی که ره‌نگه‌ ته‌نها وهک پاشماوه و خاشاک هه‌ژمار بکري‌ن له‌ ژووره‌کاندا ئه‌مباريان کردوون و هه‌نده‌ی تر ديمه‌نى قشله‌که‌يان شيواندوه و له‌به‌رچاو ناشيرينيان کردوه، سه‌ربارى ئه‌وه‌ی له‌ چه‌ندين لاوه به‌شيويه‌که‌ی نياسايى سنوورى قشله‌که به‌زيندراوه و زه‌وييه‌که‌ی داگيرکراوه، چاچ به‌ دروستکردنى خاانوو بيت له‌سه‌ر به‌شيك له‌ رووبه‌ره‌که‌ی ياخود دروستکردنى هه‌نديک دووکان له‌به‌شى پيشه‌وه‌ی قشله‌که، که بيگومان کارىگه‌رى نه‌رينى کردۆته سه‌ر بيناکه‌و له‌به‌ها شوينه‌واره‌يه‌که‌ی که‌مکردۆته‌وه به‌جۆريک که ئه‌گه‌ر ئه‌و پيشيلکاربيانه چاره‌سه‌ر نه‌کري‌ن ره‌نگه له‌داها‌توودا شوينتيک نه‌مينيت به‌ناوى قشله‌ی قوشته‌په و به‌ته‌واوى و نبيت له‌به‌رچاوان، بۆيه پاراستن و نۆژه‌نکردنه‌وه‌ی ئه‌و قشله‌يه ئه‌رکى به‌رپرسانى شوينه‌وارى ناوچه‌که‌يه به‌ پله‌ی يه‌ک وهاوولاتيانى ئه‌و شارۆچکه‌يه‌ش زياتر هۆشيار بکري‌نه‌وه و وهک کلتورو فه‌ره‌هنگى نه‌ته‌وه‌يى سه‌يرى بکه‌ن و چيتر ريگه نه‌ده‌ن ئه‌و شوينه‌واره گرینگه‌ی باوانمان له‌که‌دار بکري‌ت و بشيوييندريت، هه‌روه‌ها شوينه‌وارناسانيش به‌ ئه‌رکى خويان بزنان له‌ دروستکردنى فشار بۆ لايه‌نى په‌يوه‌نديدار به‌مه‌به‌ستى پاراستن و نۆژه‌نکردنه‌وه‌ی ئه‌و قشله شوينه‌واريه‌ی، هه‌روه‌ها له‌ دواى نۆژه‌نکردنه‌وه‌و ريکخستنه‌وه‌ی قشله‌که ده‌تواندريت وهک مۆزه‌خانه‌يه‌کى کلتورى و شوينه‌وارى تاييه‌ت به

ناوچه‌که سوودی لی ببیندریت هه‌روه‌ک چۆن له ولاتانی تر زۆربه‌ی ئه‌و قشله‌کانه‌ی ده‌که‌ونه ناو جه‌رگه‌ی شارو شارۆچه‌که‌کان بۆ ئه‌و مه‌به‌سته ئاماده‌کراون وه‌له‌به‌ر ئه‌وه‌ی قشله‌ به‌ش‌ئوه‌یه‌کی گشتی پووبه‌ریکی فراوانی هه‌یه وه‌ک شوینیکی له‌بار گونجاوه بۆ فرۆشتنی شتومه‌کی کلتوری ناوچه‌که و سوودی مادیان لی‌وه‌رگرتوه.

لیستی سه‌رچاوه‌کان

- گردیکی شوینه‌واریه‌ی میژوویه‌کی کۆنی هه‌یه، به‌لام ئه‌وه‌ی تایبه‌تییته‌ به‌ناوه‌که‌ی له‌ زمانی تورکی (کوش) به‌مانای بالنده‌ یان چۆله‌که‌ دیت، وه (ته‌په) به‌مانای گرد دیت، واتا ناوه‌که‌ی ده‌بیتته‌ گردی بالنده، له‌به‌ر ئه‌وه‌ی ژماره‌یه‌کی زۆری بالنده له‌سه‌ر ئه‌و گرده هه‌ل‌ده‌نیشن، بۆیه ئه‌و ناویان لیتاوه. (تویژه‌ر)
- برادۆستی، زیدان ره‌شید خان ئاودل (۲۰۱۸)، هونه‌ری بیناسازی قشله‌کانی پاریزگای هه‌ولیر له‌سه‌رده‌می عوسمانی دا (هه‌ولیر، مه‌خمور، گویر، کویه، برادۆست)، چاپخانه‌ی زانکوی سه‌لاحه‌دین، هه‌ولیر.
- الدراجی، سعدی ابراهم (دون سنة الطبع)، زلتین دراسته‌ فی العماره‌ الاسلامیه، منشورات القیاده‌ الاجتماعیه‌ الشعبیه، زلتین.
- الدراجی، سعدی ابراهم (۲۰۱۹)، قشله‌ بنغازی دراسته‌ عماریه‌ مقارنه، مجله Chronos- Revue d'Histoire de l'Université de Balamand .
- الدراجی: سعدی ابراهم (۲۰۱۸)، قشله‌ بغداد تاریخها، تخطیظها، عمارتها، مجله‌ جامعه‌ الانبار للعلوم الانسانیه، عدد ۱.
- الطراونه‌ و آخرون (۲۰۲۰)، قشله‌ مه‌زنی (دراسته‌ میدانیه)، مجله‌ آثار الرافدین، ج ۲، مجلد ۵.
- کرام، خالد محمد معاذ (۲۰۱۷)، العمائر الاسلامیه‌ واشهر معالمها، قاهره.
- المحاری، سلیمان احمد (۲۰۱۷)، حفظ المبانی التاريخیه‌ مبان من مدینه‌ المحرق، الشارقة، الإمارات العربیه‌ المتحده.
- چاوپیکه‌وتن، له‌گه‌ل وریا جه‌وهر ئه‌حمه‌د، سه‌رۆکی شاره‌وانی قوشته‌په، ۲۰۲۱/۱۱/۲۸.
- Çadırcı, M. (1980), Tanzimat Döneminde kara yolu yapımı. Ankara Üniversitesi Dil ve Tarih-Coğrafya Fakültesi Tarih Bölümü Tarih Araştırmaları Dergisi, 26

ملخص

عنوان البحث (قشلة قوشتەپە، دراسة ميدانية تحليلية)

هي إحدى سلاسل القشلات التي أمر ببنائها في أجزاء مختلفة من الإمبراطورية العثمانية، بالطبع لم يكن اختيار موقع هذه القشلات سهلاً، لكن جرت محاولة لتحديد مناطق إستراتيجية ومهمة تتناسب مع الغرض الذي بنيت من أجله القشلة، لذلك تعتبر قشلة قوشتەپە من أهم المعالم الأثرية في بلادنا، يقع موقعها في ناحية قوشتەپە بالقرب من تل قوشتەپە الأثرية و تقع على بعد حوالي (٢٠ كم) جنوب مدينة أربيل، وتحتوي القشلة على خريطة مستطيلة الشكل تبلغ حوالي (٨٠٠ م^٢)، يتكون الجزء الأمامي من القشلة حيث تقع البوابة الرئيسية من طابقين ويستخدم كقسم إداري، أما الأجزاء الأخرى منها فتتكون من طابق واحد فقط وتنقسم إلى عدة غرف، تم تخصيص معظم هذه الغرف كمساكن للجنود، باستثناء مأوى الحيوانات وهو يقع في شمال القشلة، كما توجد فناء أو ساحة كبيرة في وسط القشلة وفيها بركة وبئر أيضاً، المواد الأساسية المستخدمة في بناء القشلة هي (الحجر ، الطابوق ، الطين ، الجص).

الكلمات الدالة: قوشتەپە، قشلة، العمارة العسكرية، العناصر المعمارية

الاسلامية.

Abstract

The Castle (Qishla) of Qushtapa is one of the series of castles that were ordered to be built in different parts of the Ottoman Empire. Of course, choosing the location of these castles has not been easy, but an attempt has been made to identify strategic and important areas to suit the purpose for which the castles are built. Therefore, The Castle of Qushtapa is one of the most important monuments of our country; it is located in the subdistrict of Qushtapa, close to the Hill of Qushtapa, the area of the castle was about (800 m²), The front of the main gate is used as an administrative department, but the other parts of the castle are divided into several rooms, most of which are designated as soldiers' rooms, except for the animal shelter located to the north of the castle. There is also a large courtyard in the middle of the castle. In addition, there is a pool and a well in the middle of the courtyard. The main materials used in the construction of the castle are stone, mud and plaster.

Keywords: Qushtapa, Castle (Qishla), Military Architecture, Architectural Elements.